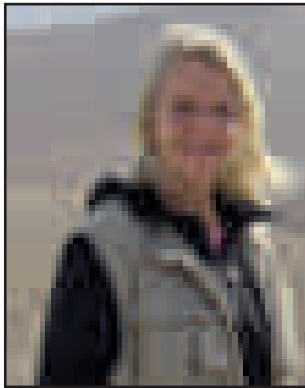


Tre månader på Västbanken

Jag har under tre månader haft förmånen att delta i det ekumeniska följeslagarprogrammet EAPPI på Västbanken.

Bakgrund och syfte



Följeslagarprogrammet startade 2002 efter en förfrågan från kyrkoledare i Jerusalem om en internationell närvaro i området. EAPPI drivs av Kyrkornas Världsråd och ett ti-

otal kyrkor och organisationer i Sverige driver tillsammans den svenska delen av programmet, däribland Equmeniakyrkan. Genom att vara en internationell närvaro vill EAPPI bidra till att **dämpa våldet och främja respekten för folkrätten**. Närvaron är ett uttryck för **praktisk solidaritet** för utsatta grupper, såväl palestinier som israeler.

Internationell grupp

Att vara följeslagare innebär att man under tre månader lever och arbetar på Västbanken. Man bor i internationella team tillsammans med andra följeslagare. Någon vecka innan avresan fick jag veta att jag skulle placeras i *Betlehem* tillsammans med fyra andra följeslagare från Ecuador, Brasilien, Norge och Schweiz. Vårt team hade **fyra olika uppdrag**.

Gränsövergång

Tre tidiga morgnar i veckan stod vi i gränsövergången mellan Betlehem och Jerusalem. För att en palestinier från Betlehem med omnejd ska kunna ta sig in i Jerusalem krävs tillstånd från israeliska

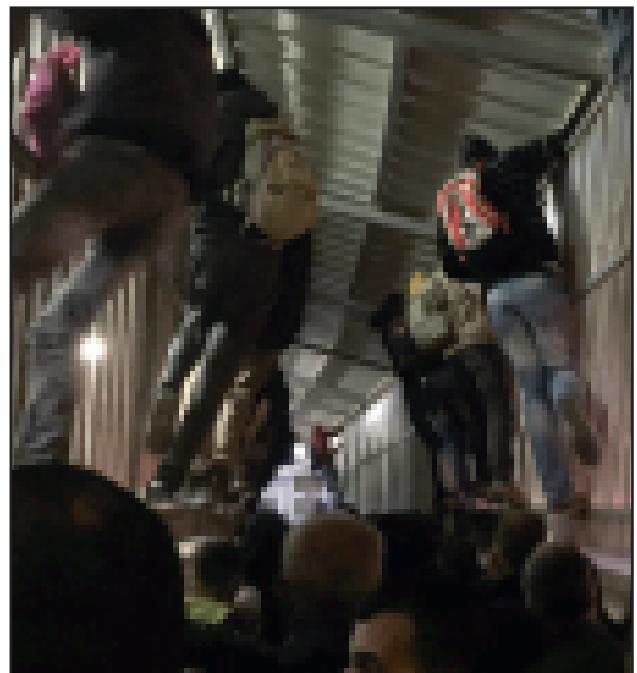
myndigheter. Gränsövergången är trång. En vanlig morgon passerar ca 7 000 palestinier på väg till sitt arbete. De ska först igenom en snurrande grind, passera en metalldetektor och därefter lämna fingeravtryck och visa sitt tillstånd. Detta kan ta mellan 25 minuter upp till 2 timmar - en sträcka på 100 meter.

Arbetslösheten är mycket hög och människor är rädda att komma för sent. Många påbörjar därför sin resa till arbetet redan vid 4-tiden.

Följeslagarnas närvaro handlar om att bevaka rätten till arbete och sjukvård. På fredagarna handlar det också om rätten att utöva sin religion då många, framför allt äldre personer, vill besöka moskén för fredagsbön. Vid gränsövergången finns en humanitär grind för kvinnor, barn, sjuka och äldre personer. Under den tid jag var i Betlehem var den humanitära grinden oftast stängd.

Att trygga barns skolväg

Ett annat uppdrag handlar om att utöva preventiv närvaro vid särskilt utsatta skolor runt Betlehem. Vi följeslagare



Oro i kön



Barn passerar soldater

stod vi utanför skolan vid dagens början och slut som ett skydd för skolbarnen som passerade. Utanför skolan står ofta soldater och barn och lärare vittnar om trakasserier och även arresteringar av barn. Israel är den enda land i världen som systematiskt åtar mellan 500 – 700 barn om året, dessa barn är från 12 år. Många av dessa barn anklagas för stenkastning. Barn berättar om hur de dragits in i militärfordon och frågats ut på väg från skolan.

Bybesök

Det tredje uppdraget är att regelbundet besöka några av de 42 byar som ligger runt Betlehem. Vi har tagit del av människors livsberättelser och också närvarat och dokumenterat brott mot Internationell humanitär lag och mänskliga rättigheter. Det har handlat om trakasserier från illegala israeliska bosättare och att palestinier hindrats från att besöka och bruka sin mark. Men också om palestinier som fått **rivningsorder** på sina hus, barn som arresterats och familjer som utsatts för militärens nattliga räder. Som exempel träffade vi *Rafet* i byn *Al Kahdr* som över en natt fick 500 av sina träd uppdragna av bosättare. Och mamman till 17-åriga *Qusay al-Umour* som sköts till döds efter en sammandrabbning mellan upprörda bönder och soldater i byn *Tuqu'a*.

Stötta kristna grupper

I Betlehem finns även ett fjärde uppdrag och det är att stötta den ständigt minskande gruppen kristna. Att vara i Betlehem över jul kändes speciellt. Vi följeslagare blev inbjudna till adventsfiranden, gudstjänster och julfester. Området kring Födelsekyrkan ser verkligen idylliskt ut runt jul men Betlehems situation är inte vacker och idyllisk. Den höga muren och stadens tre flyktingläger påminner om den 50 år långa ockupationen. I sin julpredikan påminde *Mitri Raheb*, pastor i *Lutheran Church*, om att Jesus föddes som flykting och om vår skyldighet som kristna att hjälpa människor på flykt.

Motivation

Jag får ofta frågan varför jag ville åka som följeslagare. För mig handlar det främst om **praktisk solidaritet**. Att få möjlighet att leva nära utsatta människor och försöka förstå de svåra förutsättningar de lever under. Jag vill tro att följeslagarnas närvaro visar befolkningen i området att omvärlden ser och bryr sig om. Tyvärr känner jag mig både ledsen och pessimistisk över hur situationen på Västbanken ser ut. Framför allt känner jag oro för barn och unga. Unga människor som möts med våld och orättvisa vilket kan leda till uppgivenhet och i värsta fall hat. Jag tror fred är möjlig att ockupationen med politiska medel kan upphöra men det krävs att omvärlden engagerar sig, nu.

Påverka på hemmaplan

Att åka som följeslagare handlar inte bara om tre månader på Västbanken. Det handlar om att sprida information och påverka. Vill du veta mer om följeslagarprogrammet eller situationen på Västbanken är du varmt välkommen att höra av dig till mig. Alla kan bidra!

Katarina Neider